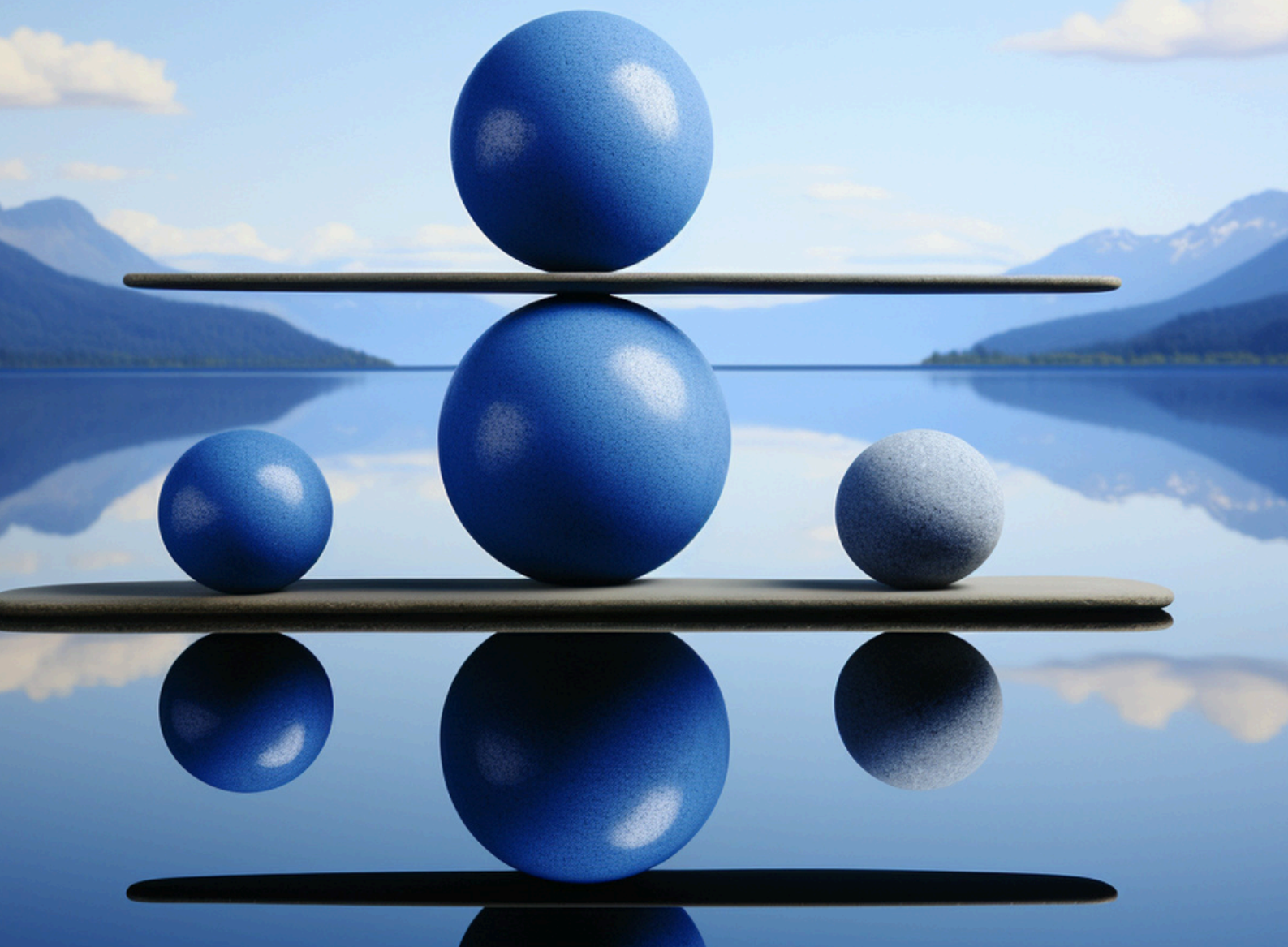


3 juillet 2026
9h-11h (France) 15h-17h (China)
WEBINAIRE



**Santé mentale de l'enfant et de l'adolescent:
DU SPECTRE DE L'AUTISME
SUICIDE ET PREVENTION CHEZ LES ADOLESCENTS**

**ACADEMIE NATIONALE DE MEDECINE (FRANCE)
ZHONGNAN HOSPITAL OF WUHAN UNIVERSITY (CHINE)**

Lien:

**[https://us02web.zoom.us/j/83570876597?
pwd=wBJJfwXc7xXdsUNiwYR3VWEQQVmSo.1](https://us02web.zoom.us/j/83570876597?pwd=wBJJfwXc7xXdsUNiwYR3VWEQQVmSo.1)**





Programme -Program



Présentations scientifiques

Trouble du Spectre de l'Autisme (ASD) -Autism Spectrum Disorder

*Moderators Professor Catherine BARTHELEMY
and Doctor Zhipeng XU
(5')*

Professeure Eliza FAZZI

Professor of Child Neuropsychiatry at the University of Brescia
(15')

"Cinq mots-clés pour la prise en charge de l'autisme : une perspective européenne"

"Five Key Concepts in Autism Care: A European Perspective"

Professor FAN Jingyi

MD, Associate Professor, Zhongnan Hospital of Wuhan University
(15')

**"Advances in Autism Diagnosis, Treatment and Research in China :
The Hubei Model and Exploration of the Brain-Gut Axis"**

**« Progrès dans le diagnostic, le traitement et la recherche sur
l'autisme en Chine : le modèle du Hubei et l'exploration de l'axe
cerveau-intestin**

Table ronde

(25')

**Professor Jingyi FAN, Professeure Elisa FAZZI,
Professeure Catherine BARTHELEMY
et Professor Zhipeng XU**



de et Prévention chez les adolescents Suicide and Prevention among adolescents

***Moderators Professor Catherine BARTHELEMY
and Doctor Zhipeng XU
(5')***

**Professor Jinsong XIAO
(15')**

**“Clinical Exploration of Acupuncture Treatment for Persistent NSSI
Based on the Theoretical Framework of the Endomorphin Model”**

**« Exploration clinique de l’acupuncture dans le traitement des comportements
d’automutilation non suicidaire persistants, selon le cadre théorique du modèle
des endomorphines »**

**Professeure Marie-Odile Krebs
(15')**

**« Adolescence, période de vulnérabilité pour la santé mentale : une vision
diachronique des interactions gène x environnement”
“Adolescence, a Period of Vulnerability for Mental Health: A Diachronic
Perspective on Gene-Environment Interactions.”**

**Table ronde
(25')**

Professor Jinsong XIAO, Docteur Mylene Moyal

**Conclusion
(5')**

**Professeure Catherine BARTHELEMY, Professor Jingyi FAN,
Professeur Jacques HUBERT ,**

LIVRET DES ORATEURS

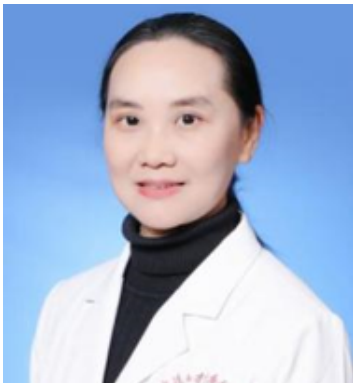


Professeure Elisa FAZZI

Elisa FAZZI, MD, PhD is a former Full Professor of Child Neuropsychiatry at the University of Brescia, Italy, and a child neurologist and psychiatrist with extensive clinical, academic, and research experience in neurodevelopmental disorders, particularly autism spectrum disorder, cerebral palsy and cerebral visual impairment, rare neurological diseases, and early diagnosis and intervention in infants at risk of brain damage

She is President of the Italian Society of Child and Adolescent Neuropsychiatry (SINPIA), a Corresponding Member of the French Academy of Medicine, and a member of the Italian Ministry of Health Working Group on Mental Health. Prof. Fazzi previously served as Head of the Child and Adolescent Neuropsychiatry Unit at the Civil Hospital of Brescia, Italy, and as President of the SENP, Société Européenne de Neurologie Pédiatrique de Langue Française.

She is actively involved in European and international research networks, has authored numerous peer-reviewed scientific publications, and is a frequent speaker at international conferences in the field of child neurology and developmental neuroscience.



Professor Jingyi FAN

Jingyi Fan, MD, Associate Professor, Zhongnan Hospital of Wuhan University
Clinical & Academic Roles: Chief Physician, Pediatric Neurology and Psychology, Master's Supervisor: Pediatrics (Clinical) & Developmental/Educational Psychology
Expertise: Autism, ADHD, tic disorders, depression, anxiety, OCD, school refusal, self-harm
Training & Leadership: Sasakawa Scholar (Japan) with over 10 years of training in Japan and the US, Lifetime Member, Asian Oceanian Child Neurology Association, Vice Chair, Child Cognition & Brain Dysfunction Committee, Chinese Neuroscience Society Standing Committee Member, Autism Committee, China Maternal and Child Health Association. Founder (2024): Mental Health Hub for Children and Youth (Wuhan University – Hong Kong Shue Yan – University of Chicago).

Publications: 68 papers (including Nature, 2007); lead translator of two major medical textbooks; editorial board member of three journals.

Advances in Autism Diagnosis, Treatment and Research in China: The Hubei Model and Exploration of the Brain-Gut Axis.

Dr. Jingyi FAN focuses on the progress in autism diagnosis and treatment research in China: First, she introduces the "Hubei Model," which relies on national screening guidelines for autism in children aged 0–6 years to establish a three-tier public health intervention network comprising "primary screening at the grassroots level – secondary screening at the county level – definitive diagnosis at the provincial level." This model implements the identification criteria of "five No-es and three early signs," raises the screening rate requirement to $\geq 90\%$, significantly reduces the average age of diagnosis, and lays a solid cohort foundation for precision medicine.

Second, an overview of research on the brain-gut axis: It is noted that 80% of children with autism spectrum disorder (ASD) exhibit gastrointestinal comorbidities, characterized by reduced gut microbiota diversity and microbial imbalance. A domestic expert consensus on fecal microbiota transplantation (FMT) has been published, demonstrating clinical improvements in core symptoms by approximately 23% and relief of gastrointestinal symptoms by 80%, with therapeutic effects lasting over 18 months; however, the underlying mechanisms remain incompletely understood. The study also presents findings from the ASD research team's own work. Third, a vision for Sino-French collaboration is proposed: leveraging Hubei's large-scale clinical cohort and expertise from France in neurobiological mechanisms to establish a joint cohort, facilitate scholar exchanges, develop digital tools, and advance breakthroughs in diagnosis and treatment of ASD.

中国自闭症诊疗与研究进展：湖北模式及脑-肠轴探索 范静怡

聚焦中国自闭症诊疗研究进展：一是介绍“湖北模式”：依托国家0-6岁儿童孤独症筛查规范，构建“基层初筛-县级复筛-省级确诊”三级公共卫生干预网络，落实“五不三早”识别要点，将筛查率要求提至 $\geq 90\%$ ，显著降低平均诊断年龄，为精准医疗夯实队列基础。

二是梳理脑-肠轴探索：指出80%自闭症患儿伴胃肠共病，肠道菌群存在多样性下降、菌门失衡等特征；国内已发布FMT专家共识，临床显示核心症状改善约23%、胃肠症状缓解80%，疗效可维持18个月以上，但机制研究仍有黑箱待解；也介绍ASD本人团队研究成果。三是提出中法合作愿景：依托湖北规模化临床队列与法国神经机制研究优势，共建联合队列、开展学者互访与数字化工具开发，推动诊疗突破。



Professor Jinsong XIAO

Jinsong XIAO, MD, Chief Physician

Chief Physician in Neuro-psychology, Zhongnan Hospital of Wuhan University, and Deputy Director of the Institute of Developmental and Educational Psychology. Honorary President of Hubei Psychological Counselor Association. Expertise: neuro-psychological disorders, clinical psychological disorders, and adolescent counseling.

Clinical Exploration of Acupuncture Treatment for Persistent NSSI Based on the Theoretical Framework of the Endorphin Model

This study explores acupuncture treatment for adolescent non-suicidal self-injury (NSSI) based on the endorphin model. NSSI is associated with endogenous opioid system dysfunction and "pain addiction." Using transcutaneous electrical acupoint stimulation (TEAS) on 32 patients for 4 weeks, all Ottawa Self-Injury Inventory scores significantly decreased ($P < 0.01$), providing a novel non-invasive and safe physical therapy approach for NSSI.

基于内啡肽模型理论的持续性NSSI针灸治疗临床探索 研究摘要：

本研究基于内啡肽模型，探索针刺治疗青少年非自杀性自伤（NSSI）的可行性。非自杀性自伤与内源性阿片系统功能紊乱及“疼痛成瘾”有关。研究对32例患者进行了为期4周的经皮穴位电刺激（TEAS）治疗，结果显示所有患者的渥太华自伤量表评分均显著下降（ $P < 0.01$ ）。这为青少年非自杀性自伤提供了一种新型、无创、安全的物理治疗方法。



Professeure Marie Odile Krebs

Marie-Odile KREBS, MD, PhD, est professeur en psychiatrie à l'Université de Paris. Elle dirige le Pôle Hospitalo Universitaire Evaluation, Prévention, et Innovation thérapeutique au GHU Paris Psychiatrie et Neurosciences à Sainte-Anne. Elle dirige l'équipe de recherche « Physiopathologie des maladies psychiatriques » aujourd'hui intégrée à l'Institut de Psychiatrie et Neurosciences de Paris (IPNP, UMR 1266 Inserm, Université de Paris, <https://ipnp.paris5.inserm.fr/>), le consortium collaboratif national (www.institutdepsychiatrie.org, CNRS GDR3557) et le réseau international CNRS IRN DevOpsy. Son équipe développe des recherches interdisciplinaires explorant les interactions entre la vulnérabilité génétique et développementale précoce et la maturation cérébrale post-natale et les facteurs environnementaux (stress, cannabis) lors de l'apparition de psychoses et de troubles de l'humeur, en utilisant différentes approches (génétique, neuroimagerie, neurocognition, phénotypage étendu et modèles animaux). Ses travaux pionniers dans le domaine de la détection et l'intervention précoce en France ont été récompensés par le Grand Prix de l'Académie des sciences de Philippe et Maria Halphen. Elle coordonne le réseau Transition et le projet national « investissement d'avenir » RHU PsyCARE qui vise à promouvoir des stratégies innovantes pour la mise en place de soins précoces et personnalisés afin de prévenir les troubles psychotiques chroniques

Adolescence, période de vulnérabilité pour la santé mentale : une vision diachronique des interactions gène x environnement.

"Adolescence, a Period of Vulnerability for Mental Health: A Diachronic Perspective on Gene-Environment Interactions."



Professeure Catherine BARTHELEMY

Présidente honoraire 2024 de l'Académie Nationale de Médecine de France,
Vice -Présidente de la FEAM (Fédération Européenne des Académies de Médecine).
Médecin pédiatre, psychiatre et physiologiste, Catherine Barthélémy est Professeure-Cheffe de service honoraire au CHU de Tours. Elle y a dirigé, pendant 20 ans ,le centre de Pédopsychiatrie et l'équipe Inserm « Autisme, Imagerie et Cerveau ».
Elle a reçu le prix d'Honneur de l'Inserm en 2016 pour l'ensemble de sa carrière.
Membre honoraire du Conseil d'orientation de l'Agence de Biomédecine,
Co-fondatrice de l'Arapi (association pour la recherche sur l'autisme et la prévention des inadaptations), Directrice honoraire du Groupement d'Intérêt Scientifique, GIS « autisme et troubles du neuro-développement » (Inserm, CNRS, CEA, INRAE).. Membre du Conseil national des troubles du neuro-développement.
Elle préside le Groupe de Réflexion des Associations de Malades (GRAM) de l'Inserm.
Officier de la Légion d'Honneur 2015, Commandeur de l'Ordre National du Mérite 2019



Professor Zhipeng XU

Chief Physician, Doctoral Supervisor, and Director of Neuro-psychology at Zhongnan Hospital of Wuhan University. Wuhan Young and Middle-Aged Medical Backbone Talent. Expertise: dementia, cerebrovascular diseases, and psychosomatic disorders. Published 16 SCI papers including one in The Lancet subjournal. PI of over 10 NSFC and provincial grants.

LIVRET DES ORGANISATEURS

Professeur Jacques HUBERT



Le **Professeur Jacques HUBERT** est chirurgien urologue, diplômé en 1984. Nommé professeur à l'Université de Lorraine en 1996 il a été chef du service d'urologie du CHU de Nancy de 2008 à 2019.

Il est enseignant-chercheur dans l'équipe IADI-UHP-INSERM (U 1254) depuis 2004.

Il a été pionnier mondial en chirurgie robotique en débutant cette activité dès 2000 et a développé une recherche pédagogique dans le domaine, avec création d'un DiU de chirurgie robotique.

Il a été chargé des relations internationales à la faculté de médecine pendant quatre décanats, et animait en particulier la filière franco-chinoise Nancy-Wuhan. Il est membre de l'Académie nationale de médecine depuis 2018, titulaire depuis 2022.

Professeure FAN Jingyi



Jinyi FAN, MD, Associate Professor

Chief Physician in Pediatric Neurology and Psychology,
Zhongnan Hospital of Wuhan University.

Master's supervisor in Pediatrics and Developmental &

Educational Psychology. Sasakawa Scholar with over 10 years of training in Japan and the US. Expertise: autism ADHD, tic disorders, depression, anxiety, self-harm. Published 68 papers including Nature (2007).

Founder of the Mental Health Hub for Children and Youth (2024).

Professeur Patrice DEBRE



Membre titulaire de l'Académie Nationale de Médecine, France.
Président du Comité des Relations Internationales de l'Académie Nationale de Médecine, France.

Professeur émérite d'Immunologie à Sorbonne Université, ancien chef du service d'Immunologie de l'Hôpital PITIE SALPETRIERE, ancien directeur d'unités CNRS et INSERM et d'un Institut de Recherche sur Cancer Immunité et infection.

Il est aujourd'hui conseiller à AVIESAN et à la Direction des relations internationales de l'APHP. Il est membre du Comité d'éthique du CNRS et Président du Comité des Relations Internationales et de la Commission de Biologie de l'Académie Nationale de Médecine.